

**НОВЫЙ ПОДВИД БАБОЧКИ-МЕШОЧНИЦЫ (BAGWORM MOTHS)
OIKETICOIDES SIMULANS SYSOLETINOVAE SSP. NOVA (LEPIDOPTERA: PSYCHIDAE)
ИЗ ЧУВАШСКОЙ РЕСПУБЛИКИ (ВОСТОЧНАЯ ЕВРОПА)**

А.А. Ластухин

Эколого-биологический центр "Караш", Чебоксары, Alast@mail.ru

The new subspecies is described within the species *Oiketicoides simulans* Kozhantshikov, 1956. The holotype male of the new ssp is originated from Russia, east Europe, Chuvashia, 19.04.2008, imago ex pupa 4.05.2008, leg. et det. A. Lastuchin. It is preserved in Zoological Institute Petersburg.

Wingspan of male *Oiketicoides simulans sysoletinovae* ssp. nova 18 mm. Female wingless. There is a marked sexual difference between the adults. The male has translucent wings covered with dark grey hair scales, large bipectinate antennae and a hairy body. The yellow female has vestigial antennae and legs, no wings, a brown head, a large rectangular brown dorsal sclerite on thoracic segments T1 and T2 and a narrow medial brown dorsal sclerite on T3. The case is especially prominent when fixed for pupation in April-May on a Pine stump exposed to the Sun. Shortly before and during pupation, the male case can be recognised by its posterior extension (about 4 mm) of a grey silk sleeve, devoid of plant fragments. After emergence, the pupal exuviae fills and protrudes from the sleeve.

The adults emerge in May, the male flying in the afternoon and evening. In Russia, the species is found on southern Taiga in the Chuvashia.

Определитель *Oiketicoides* spp Европейской части России

- 1- Saccus on the end without hook2
0- Saccus on the end with hook ***Oiketicoides senex* (Staudinger, 1871)**
2- Aedoeagus curved and on the end with big hooked vesica. From south Taiga - ***Oiketicoides simulans sysoletinovae* ssp. nova.**
0- Aedoeagus faintness curved and on the end with small hooked vesica. From steppes and semi-deserts - ***Oiketicoides simulans simulans* Kozhantshikov, 1956.**

В последней сводке по редким бабочкам Чувашской Республики (Ластухин, 2007) сообщалось, что материалы по семейству бабочек - мешочниц (Lepidoptera: Psychidae) находятся в стадии обработки. Процесс сбора продолжается, и среди наших новых материалов были собраны 22 чехлика, из которых выведены 3 самца и 3 самки нового для Чувашии рода и вида. Анализ строения морфологии имаго показал принадлежность этих бабочек к виду, описанному И.В. Кожанчиковым только в 1956 году - *Oiketicoides simulans* Kozhantshikov, 1956.

В определителе А.К. Загуляева (1978) для европейской части России приводятся всего два вида бабочек этого рода. При этом, указывается, что с момента описания *Oiketicoides simulans* самка и биология вида остаются неизвестны.

Типовое место для номинативного подвида *Oiketicoides simulans* Kozhantshikov, 1956 п. Январцево на Ю/В Урале (Janvartsevo, SE Ural region). Как следует из более поздних обобщений по фауне Среднего и Нижнего Поволжья (Anikin et al, 2000) эти бабочки найдены и в Южном Поволжье: Волгоградской и Саратовской областях. При этом указывается - вид редок, локален в **степях и полупустынях** (Rare and local in steppes and semi-deserts) и летает в 1 поколении в **июне и до середины июля**.

В Центральной Европе представителей рода ***Oiketicoides Heylaerts, 1881*** нет. Нет их и в Московской области, несмотря на обстоятельные исследования Соляникова В.П. В Европе представители рода встречаются на Балканах (***Oiketicoides senex* (Staudinger, 1871)**). Остальные виды описаны из Кавказа и Центральной Азии, где находится ядро его формирования.

Наши находки являются самыми северными из южной тайги (Рис. 13) в ареале рода и показывают реликтовые фаунистические связи с южно-уральским регионом – одним из рефугиумов последнего ледникового периода.

По ряду признаков, наши южно-таёжные бабочки отличаются от номинативных степных, ниже приводим их описание.

Oiketicoides simulans sysoletinovae ssp. nova

Holotype: Самец 19.04.2008 Чувашия, Заволжье на просеке ЛЭП у р Уржумка, imago ex pupa 4.05.2008, leg. et det. A. Lastuchin.

Paratype: 1 самец и 3 самки, 19.04.2008 Чувашия, Заволжье на просеке ЛЭП у р Уржумка, imago ex pupa 4-7.05.2008, leg. et det. A. Lastuchin.

Голотип и паратип передаются в ЗИН РАН РФ г. Санкт-Петербург.

Описание: Самец с хорошо развитыми крыльями. Основной фон тёмно-серый без рисунка. Жилки и бахромка чёрные. Оба крыла полупрозрачные. Размах крыльев 18 мм. Тело бабочки густо покрыто длинными чёрными волосками. Усики перистые чёрные. Длина их около половины длины переднего крыла (Табл. Рис. 7а), чем отличается от номинативного подвида у которого длина усика около 40% длины п.к. Эпифиз передней голени примерно равен её длине (Табл. Рис. 8).

Гениталии самца в отличие от номинативного подвида имеют заметно более крупную угловатую везику и эдегус более изогнут (Табл. Рис. 10а). Саккус без крючка (Табл. Рис. 6), сверху на конце расширен (Табл. Рис. 10).

Чехлик самца 25 - 29 мм длиной и с беловатой трубкой снизу покрыт мелкими до 5 мм фрагментами сухих листочков (Табл. Рис. 1). Соломинки у большинства чехликов редки (Рис 14). Сами чехлики прикрепляются к сосновым пенькам на высоте 20-30 см от почвы на южной стороне (Рис.15). Куколка 9 мм длиной (Табл. Рис. 2) в верхней половине чёрная, а нижней коричневая. Пустая куколка светло-коричневая (Табл. Рис. 17).

Самка находится в похожем чехлике, но без белой трубочки на конце (Табл. Рис. 5). В куколке сидит вниз головой (Табл. Рис. 4). Остатки шкурки гусеницы лежат сверху (Табл. Рис. 3). Длина куколки 12 мм. Длина чехлика 23 мм. (Табл. Рис. 5). Самка после вывода из куколки выползает из неё дном (голова торчит из мешочка) и заползает обратно ночью. Живет 3-4 дня. Сама бабочка бескрылая, безногая, безусая и слепая (Табл. Рис. 9 и11). За головой два с половиной сегмента хитинизированы в блестящий щиток коричневого цвета. На брюхе заметны 7 коричневатых округлых пятен. Длина самки 9 мм, толщина 3 мм. Цвет тела желтоватый с абрикосовым оттенком.

Подвид назван в честь энтомолога - **Лидии Григорьевны Сысолетиной** (1923-2008) – нашего учителя и друга.

Фенология: Наши бабочки на севере ареала рода (Рис.16) в Южной тайге (в отличие от номинативного - степного и полупустынного подвида летающего в июне-июле), вывелись с 5 по 8 мая 2008. Нужно отметить, что собранные нами ранее 11 аналогичных чехликов 24.05.1998 (Чувашия, Заволжье, д/о Кувшинка) – оказались пустыми, поэтому вид выявлен только после апрельских сборов. Вероятный срок лёта самцов середина и начало мая (не более 10 дней) – совпадает с фенофазой прилёта соловьёв и цветения черёмухи.

Паразиты: Из чехлика самки выведена паразитическая Тифида – одна самка ***Methocha* sp.** (Табл. Рис.12) – **Метоха красночёрная** из сем. **Tiphiidae**. Также новый для Чувашии вид.

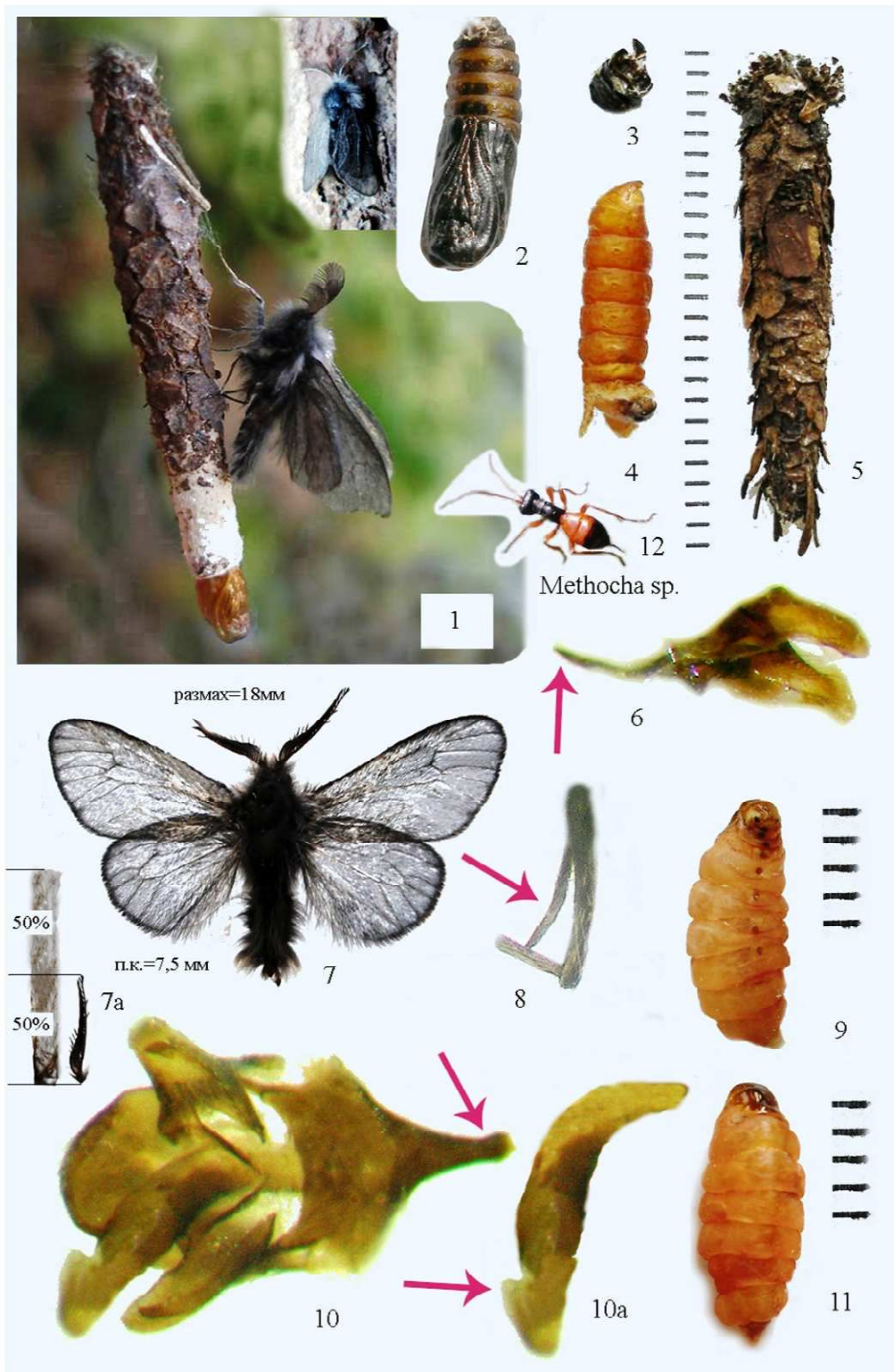
Литература:

Загуляев А.К. Сем. Psychidae – Мешочницы Европейской части СССР. Т. 4. Чешуекрылые ч. I. - Л., 1978. - С. 112-138.

Kozhantshikov, I.V. (1956): Psychidae - Lepidoptera. Fauna SSSR. Vol.3, N 62. Moskva-Leningrad, 518 P. (in Russian).

Anikin V.V., Sachkov S.A., Zolotuhin V.V. // Fauna lepidopterologica Volgo-Uralensis 150 years later: changes and additions. Part 2. Bombyces and Sphinges // Atalanta (August 2000a) 31 (1/2). - P. 265-292.

Oiketicoides simulans sisoletinovae ssp. nova



Иллюстрации 1-11 к статье А.А.Ластухина
«НОВЫЙ ПОДВИД БАБОЧКИ-МЕШОЧНИЦЫ (BAGWORM MOTHS)
OIKETICOIDES SIMULANS SYSOLETINOVAE SSP. NOVA (LEPIDOPTERA: PSYCHIDAE)
ИЗ ЧУВАШСКОЙ РЕСПУБЛИКИ (ВОСТОЧНАЯ ЕВРОПА)»



Иллюстрации № 13-17 к статье А.А.Ластухина «НОВЫЙ ПОДВИД БАБОЧКИ-МЕШОЧНИЦЫ (BAGWORM MOTHS) *OIKETICOIDES SIMULANS SYSOLETIINOVAE* SSP. NOVA (LEPIDOPTERA: PSYCHIDAE) ИЗ ЧУВАШСКОЙ РЕСПУБЛИКИ (ВОСТОЧНАЯ ЕВРОПА)».