

ФАУНА СОВОК-ЭРЕБИД (NOCTUIDAE S.L., EREBIDAE: LEPIDOPTERA) ЧУВАШСКОЙ РЕСПУБЛИКИ

* А.Ю. Матов, ** А.А. Ластухин

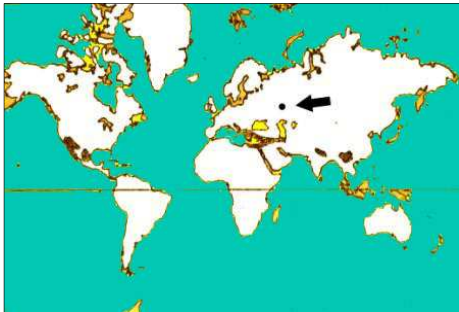
^{*} Зоологический институт Российской академии наук, Санкт Петербург, noctua@zin.ru.

^{**} Эколого-биологический центр «Караш», Чебоксары, alast@mail.ru

Введение

Совки (Noctuidae) являются крупнейшей группой среди чешуекрылых – к настоящему времени описано не менее 25 тысяч видов – и при этом наиболее разнообразной по внешнему облику представителей и их образу жизни. Это всегда усложняло их изучение и до сих пор приводит к дискуссиям между специалистами даже по поводу того, считать их одним семейством или нет. В течение последнего десятилетия были опубликованы несколько обобщающих работ по совкам мировой фауны, выводы которых взаимоисключают друг друга. Сначала совки разделили на 3 семейства (Nolidae, Erebidae, Noctuidae) (Fibiger, Hacker, 2005), а потом, наоборот, объединили в одно огромное – Noctuidae, добавив туда также волнянок (Lymantriidae) и медведиц (Arctiidae) (Lafontaine, Fibiger, 2006). Мы в данной работе рассматриваем только совокупность подсемейств и родов, которые входят в состав группы, получившей недавно название Erebidae, поэтому упоминаем её здесь как отдельное семейство. Вместе с тем, заметим, что в недавно опубликованном «Каталоге чешуекрылых (Lepidoptera) России» (Матов и др., 2008) совки по некоторым причинам рассматриваются как одно семейство, включая Nolidae и Erebidae. Такая точка зрения широко принята отечественными учёными-систематиками и разделяется также рядом коллег за рубежом.

Район исследований



Чувашская Республика расположена (рис. 1) на севере Среднего Поволжья (Семенов, 1901) в двух физико-географических подзонах: южной тайги Низменного Заволжья (3%) и лесостепной части Приволжской возвышенности (97%) (Мильков, 1953). Общая площадь – 18346 кв. км.

По биогеографическому районированию Палеарктики (Емельянов, 1974) республика находится в западно-субконтинентальном секторе суббореального пояса Евразии. Основная часть ее относится к Европейской неморальной области Гиадийского подцарства; Заволжье – к переходной зоне от Евро-сибирской таежной области (Зырянская провинция) к Европейской неморальной (Среднеевропейская провинция); юг республики – к переходной зоне от Европейской неморальной к Скифской степной области Тетийского подцарства. Во флоре высших сосудистых растений выявлено 1267 видов из 112 семейств (Димитриев и др., 1999). В фауне бабочек отмечено 1585 видов из 70 семейств, 26 надсемейств и 7 подотрядов (Ластухин, 2009 in lit.).

Рис. 1. Расположение Чувашии на востоке Европы.

На территории Чувашии имеется ряд федеральных и планируемых ООПТ. Заволжье – расположено в подзоне южной тайги Низменного Поволжья (пункты 1, 37, 37а, 38). В настоящее время ведутся работы по организации на этой территории национального парка. Заповедник «Присурский» – расположен в долине р. Сура (пункты 22, 23). Национальный парк «Чăваш вăрманĕ» (пункты 19, 20, 20а, 21) – расположен в лесостепной части Приволжской возвышенности. Лесопарки г. Чебоксары – пункты 35, 35а, 36, 36а (35а – федеральная особо охраняемая природная территория – Чебоксарский филиал Главного ботанического сада РАН).

История изучения эребид Чувашии

Наиболее ранние из известных нам материалов по эребидам Чувашии были собраны ссыльным польским исследователем В.Ф. Ксенжопольским в городе Цивильске в июне-июле 1875 года. Он собрал 6 видов: *Trisateles emortualis*, *Zanclognatha lunalis*, *Pechipogo strigilata*, *Polypogon tentacularia*, *Hypena rostralis* и *Lygephila viciae*. Эти данные не были опубликованы, хотя сами бабочки, по крайней мере – часть из них, сохранились в коллекции Зоологического института РАН в Санкт-Петербурге.

Первые опубликованные сведения об эребиде Чувашии появились в «Новых заметках» Круликовского (Krulikovsky, 1908). Он привёл для города Мариинский Посад список из 40 видов совков, среди которых оказались 4 вида эребид: *Lygephila crassae*, *L. ludicra*, *Hypena rostralis* и *Catocala adultera*.

Подавляющее большинство находок эребид в Чувашии сделано за последние 35 лет. Большой вклад в сбор материала по фауне внесли члены Чувашского отделения Русского энтомологического общества РАН В.П. Лосманов, А.В. Иванов, Л.В. Егоров, А.В. Димитриев.

Наше первое упоминание в литературе совок-эребид Чувашии относится к редкому виду *Catocala pacta*, который предложен к охране в парковой и лесопарковой зонах г. Чебоксары (Ластухин, 1984). В справочнике «Редкие и исчезающие растения и животные Чувашской АССР» к охране предложен вид *Catocala fraxini* (Ластухин, 1988а). В «Методических рекомендациях по проведению операции «Махаон» и организации школьных заказников» названы *Catocala sponsa* и *C. fraxini* (Ластухин, 1988б).

Самый полный на данный момент список совков был составлен А.А. Ластухиным и А.В. Ивановым в 1989 г. В нем перечислены 226 видов совков, из которых названы и 31 вид эребид с указанием мест находок. К сожалению, эта рукопись не была опубликована.

В «Списке бабочек редких, исчезающих и вероятно исчезнувших с территории Чувашии на 1 июня 1991 г.» названы редкими: *Catocala fraxini*, *C. fulminea*, *C. pacta*, *C. promissa*, *C. sponsa* и *C. adultera* (Ластухин, 1994). Позднее для Красной Книги Чувашии были рекомендованы как редкая *C. fulminea* и с неопределённым статусом *C. adultera* (Ластухин, 1996). Необходимо отметить, что в настоящее время (20 лет спустя) *C. fulminea* стал обычным и местами массовым видом, а второй вид, наоборот, не найден ни разу после 1982 года.

Изучение фауны особо охраняемых природных территорий Чувашии началось практически с момента их создания. В национальном парке «Чăваш вăрманĕ» были найдены: *Rivula sericealis*, *Herminia tarsipennalis*, *Polypogon tentacularia*, *Hypena proboscidalis*, *Laspeyria flexula*, *Parascotia fuliginaria*, *Callistege mi u Euclidia glyphica* (Ластухин, 1997). В фауне государственного природного заповедника «Присурский» выявлены: *Rivula sericealis*, *Paracolax tristalis*, *Polypogon tentacularia*, *Calyptra thalictri* (Ластухин, 2001). В фауне бабочек ООПТ Поречского района Чувашской Республики найдены: *Lygephila pastinum*, *Colobochyla salicalis*, *Paracolax tristalis* (Ластухин, 2002). На ООПТ Козловского района Чувашской обнаружены *Colobochyla salicalis*, *Paracolax tristalis*, *Lygephila pastinum* (Ластухин, 2003).

В обобщающей сводке «Редкие бабочки Чувашской Республики» (Ластухин, 2007а) перечислены следующие, редкие для Чувашии и Среднего Поволжья эребиды: *Idia calvaria*, *Trisateles emortualis*, *Macrochilo cribrumalis*, *Hypenodes humidalis*, *Calyptra thalictri*, *Laspeyria flexula*, *Catocala pacta*, *C. adultera*.

Таблица 1

Динамика выявления разнообразия эребид в Чувашии

Годы исследования	1875*	1908	1984	1988	1994	1997	2001	2002	2007	2009
Выявленных (по *музейным и литературным данным) видов	6	10	11	13	15	17	21	23	29	41

Из таблицы 1 видно, что за последние 100 лет сведения публиковались нерегулярно. В 1984-2008 гг. нам довелось провести новые исследования в разных местах Чувашии. В результате обработки этих сборов было выявлено дополнительно 31 ранее неизвестных здесь видов.

Эребиды найдены не на всех ООПТ Чувашии (Ластухин, 2007а-л). Это объясняется разной степенью изученности данных территорий.

Материал и методы

В ходе подготовки работы обобщены данные наших и других исследований по фауне бабочек Чувашии. Просмотрен материал, собранный вторым автором на территории Чувашской Республики в 1972-2008 гг., всего – не менее 300 экз. Также изучены коллекции Зоологического института РАН (Санкт-Петербург), Чувашского госпедуниверситета, станции защиты растений, Государственного природного заповедника «Присурский», музеев при лесничествах, частные коллекции А.В. Иванова и А.Р. Лаптева (Чебоксары).

Сборы велись по разным методикам (Ластухин, 2000а). Бабочки большинства видов пойманы на световые или пахучие ловушки (*Catocala spp.* и др.). К примеру, за одну летнюю ночь в световую ловушку при благоприятных условиях попадает до нескольких сотен крупных бабочек, не считая молевидных (Ластухин, 2000б, Ластухин, Ильина, 2003). Однако, часть видов собраны днём на лугах (*Callistege mi*) или под травяным пологом (*Hypena proboscidalis*). Для определения некоторых видов были препарированы гениталии (изготовлено более 50 препаратов).

Ниже приведен список видов эребид фауны Чувашской Республики, обнаруженных за весь период исследований – 1875-2009 гг.

При составлении списка приведены этикетки только для экземпляров, показанных на цветных таблицах. На картах отмечены точками все известные находки, в том числе и по литературным источникам. Виды, указанные впервые для Чувашии, отмечены знаком *. Все находки, если нет особого указания, сделаны А.А. Ластухиным.

Пункты с литерой «а» обозначают новые пункты сбора бабочек, ближайшие к основному (в пределах того же административного района). Относительная встречаемость обозначена так: **Н** – часто (встречается во многих местах часто), **Г** – обычно (встречается везде нередко), **В** – единично (встречается во многих местах единичными экземплярами), **Л** – локально (встречается локально, но не редко), **С** – редко (менее десятка экземпляров из нескольких пунктов), **SS** – очень редко (1-5 экземпляров за все годы исследований).

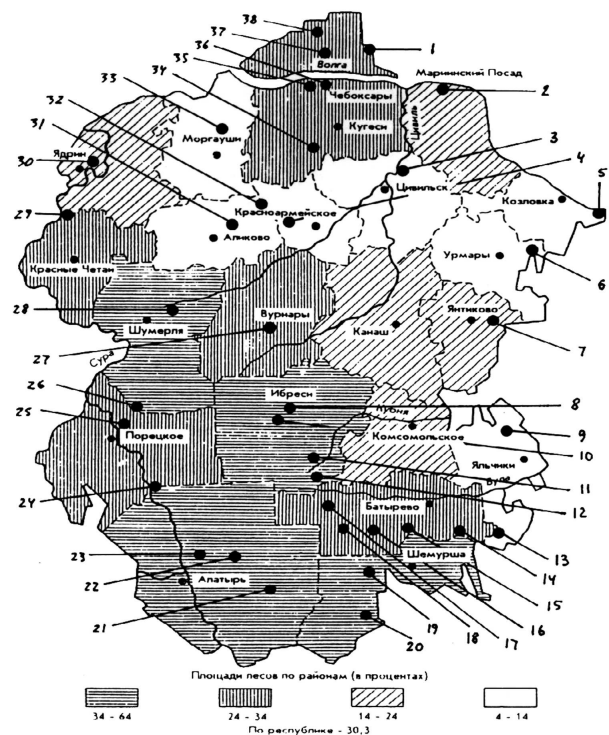
Сведения о статусах вида в Среднем и Нижнем Поволжье приведены в основном по результатам наиболее крупных обобщающих сводок: (Eversmann, 1831, 1832, 1837, 1841, 1842, 1844, 1848, 1852; Круликовский, 1908, Кумаков, Коршунов, 1979; Anikin et al., 1999). В остальных случаях даны ссылки на иные источники.

Классификация, принятая в перечне родов и видов, взята из «Каталога чешуекрылых (Lepidoptera) России» (Матов и др., 2008). Русские названия видов взяты из книг Мержеевской (1971) и Полтавского и др. (2009).

Рис. 2. Карта основных мест исследования бабочек Чувашии (Штриховка на карте показывает лесистость территории в %).

Основные пункты сбора бабочек:

1 – 3 км 3 от дер. Иван-беляк, 2 – Мариинский Посад, 2а – дер. Малое Маклашкино, 3 – с. Тувси, 4 – с. Красноармейское, 5 – дер. Курочкино, 5а – с. Карамышево, 6 – дер. Буинск, 7 – дер. Индырчи, 8 – п. Ибреси, 9 – с. Большая Таяба, 10 – дер. Огонек, 10а – 235 км ж. дор. Канаш-Ибреси, 11 – дер. Малые Кармалы, 12 – дер. Малиновка, 13 – дер. Яманчурино, 13а – дер. Кызыл-Чишма, 14 – дер. Татарские Сугуты, дер. Байдеряково, 15 – корд. Ясная поляна, 16 – дер. Тарханы, 17 – дер. Бахтигильдино, 18 – дер. Бакашево, 19 – корд. Баскаки, 20 – с. Бичурга-Баишево, 20 а – дер. Асаново, 21 – корд. Искра, 22 – корд. Орлик, 23 – с. Атрать, 24 – Княжий яр, 25 – с. Кудеиха, 25а – долина р. Киша, 26 – дер. Шадриха, 27 – п. Вурнар, 28 – дер. Торханы, 29 – Ильина гора, 30 – г. Ядрин, 30а – дер. Ачаки, 31 – с. Русская Сорма, 32 – дер. Бурундуки, 33 – дер. Калмыково, 34 – дер. Кулешша (Тохмеево), 35 – дер. Заовражное, 35а – Ботанический сад, 36 – г. Чебоксары, 36а – нагорные дубравы правого берега р. Волги в окр. г. Чебоксары, 37 – корд. Пролетарский, 37а – п. Сосновка, 38 – п. Северный.



Аннотированный перечень видов

Отряд Lepidoptera

• **Noctuoidea**

Семейство **Erebidae** – Эребиды

▪ **Rivulinae** – Ривулины

▪ *Rivula* Guenée, [1845]

R. sericealis (Scopoli, 1763) – Совка малорослая: цв.табл. № 1- 3.(H).

Места сборов: 1 – 3 км 3 от дер. Иван-беляк, 6 – дер. Буинск, 20 – с. Бичурга-Баишево, 28 – дер. Торханы, 32 – дер. Бурундуки, 34 – дер. Кулешша (Тохмеево), 38 – п. Северный.

▪ **Boletobiinae** – Болетобиины

▪ *Parascotia* Hübner, 1825

P. fuliginaria (Linnaeus, 1761) – Совка трутовиковая: цв.табл. № 5, 6. (S).

Места сборов: 19 – корд. Баскаки, 20 – с. Бичурга-Баишево, 29 – Ильина гора, 36 – г. Чебоксары, 36а – нагорные дубравы правого берега р. Волга в окр. г. Чебоксары.

▪ **Hypenodinae** – Малые усатки

▪ *Schränkia* Hübner, 1825

**S. costaestrigalis* (Stephens, 1834) – Усатка малая охряно-бурая: цв. табл. № 29. (SS).

Места сборов: 25 – с. Кудеиха. Новый для Среднего Поволжья и Чувашии вид.

▪ *Hypenodes* Doubleday, 1850

H. humidalis Doubleday, 1850 – Гипенодес карликовый: цв. табл. № 4. (SS).

Места сборов: 20 – с. Бичурга-Баишево. Новый для Среднего Поволжья и Чувашии вид.

▪ **Eublemminae** – Эвблеммины

▪ *Eublemma* Hübner, [1821]

**E. purpurina* ([Denis & Schiffermüller], 1775) – Совка мелкая пурпурная: цв. табл. № 30. (SS).

Места сборов: 36 – г. Чебоксары.

▪ *Trisateles* Tams, 1939

T. emortualis ([Denis & Schiffermüller], 1775) – Совка-пяденица сероватая: цв. табл. № 43. (L).

Места сборов: 5а – с. Карамышево, 10 – дер. Огонек, 36 – г. Чебоксары, 3а – Цивильск, 6[19].06.1875, В.Ф. Ксенжопольский, ♂ (колл. ЗИН РАН).

▪ **Hermiinae** – Совки-пяденицы

▪ *Paracolax* Hübner, 1825

P. tristalis (Fabricius, 1794) – Совка-огнёвка желто-серая: цв.табл. № 9,10. (L).

Места сборов: 1 – 3 км 3 от дер. Иван-беляк, 18а – дер. Липовка, 20 – с. Бичурга-Баишево, 21 – корд. Искра, 25 - с. Кудеиха, 28 – дер. Торханы, 36 – г. Чебоксары,

▪ *Idia* Hübner, [1813]

I. calvaria ([Denis & Schiffermüller], 1775) – Совка сопряжённая: цв.табл. № 7. (S).

Места сборов: 36 – г. Чебоксары. В Среднем Поволжье найдена только в Самарской области.

▪ *Simplicia* Guenée, 1854

**S. rectalis* (Eversmann, 1842) – Усатка прямая: цв. табл. № 8. (SS).

Места сборов: 5а - дер. Карамышево. В Среднем Поволжье вид найден только Эверсманном в Предуралье. [LT: Orenburg. No fresh material in our disposal" (Аникин и др., 1999)].

▪ *Zanclognatha* Schrank, 1802

**Z. lunalis* (Scopoli, 1763) – Совка-пяденица желто-бурая: цв. табл. № 28. (SS).

Места сборов: 23 – с. Атрать. 3а – Цивильск, 1[14].07.1875, В.Ф. Ксенжопольский, ♀ (колл. ЗИН РАН).

▪ *Pechipogo* Hübner, 1825

**H. strigilata* (Linnaeus, 1758) – Совка усатая: цв. табл. № 31-34. (G).

Места сборов: 1 – 3 км 3 от дер. Иван-беляк, 6 – дер. Буинск, 10 – дер. Огонек, 36 – г. Чебоксары, 38 – п. Северный. 3а – Цивильск, 6[19].06.1875, В.Ф. Ксенжопольский, 2 ♂, ♀ (колл. ЗИН РАН).

▪ *Macrochilo* Hübner, 1825

M. cribrumalis (Hübner, 1793) – Совка-пяденица светлая: цв.табл. № 11. (SS).

Места сборов: 8 – п. Ибреси.

▪ *Herminia* Latreille, 1802

H. tarsipennalis Treitschke, 1835 – Совка-пяденица длинношупиковая: цв.табл. № 12, 13. (L).

Места сборов: 8 – п. Ибреси, 34 – дер. Кулешша (Тохмеево), 36 – г. Чебоксары.

**H. tarsicrinalis* (Knoch, 1782) – Совка-пяденица бурополосая: цв. табл. № 14, 15, 16, 20-22. (G).

Места сборов: 6 – дер. Буинск, 11а – дер. Липовка, 35а – Ботанический сад, 36 – г. Чебоксары, 36а – нагорные дубравы правого берега р. Волги в окр. г. Чебоксары, 37 – корд. Пролетарский.

**H. grisealis* ([Denis & Schiffermüller], 1775) – Совка-пяденица желтоватая: цв. табл. № 17,19. (V).

Места сборов: 8 – п. Ибреси, 36 – г. Чебоксары.

▪ *Polypogon* Schrank, 1802

P. tentacularia (Linnaeus, 1758) – Совка-огнёвка скромная: цв.табл. № 23-27. (H).

Места сборов: 1 – 3 км 3 от дер. Иван-беляк, 11а – дер. Малые Кармалы, 12 – дер. Малиновка, 13 – дер. Яманчурино, 13а – дер. Кызыл-Чишма, 14 – дер. Липовка, 20 – с. Бичурга-Баишево, 28а – дер. Верхняя Кумашка, 37 – корд. Пролетарский. 3а – Цивильск, 3 – 14[16-27].07.1875, В.Ф. Ксенжопольский, 8 ♂ (колл. ЗИН РАН).

▪ **Hypeninae** – Усатки

▪ *Hypena* Schrank, 1802

H. proboscidalis (Linnaeus, 1758) – Усатка обыкновенная: цв.табл. № 35-38, 41. (H).

Места сборов: 8 – п. Ибреси, 28 – дер. Торханы, 37 – корд. Пролетарский, 37а – п. Сосновка.

H. rostralis (Linnaeus, 1758) – Усатка длинношупиковая: цв.табл. № 39, 40. (L).

Места сборов: 1 – 3 км 3 от дер. Иван-беляк, 2 – Мариинский Посад, 8 – п. Ибреси, 30 – г. Ядрин, 35а - Ботанический сад, 36 – г. Чебоксары, 36а – нагорные дубравы правого берега р. Волги в окр. г. Чебоксары. За – Цивильск, 6[19].06.1875, В.Ф. Ксенжопольский, ♀ (колл. ЗИН РАН).

**H. crassalis* (Fabricius, 1787) – Усатка-скоморох: цв. табл. № 18. (L).

Места сборов: 1 – 3 км. 3 от дер. Иван-беляк, 34 – дер. Кулешша (Тохмеево), 36 – г. Чебоксары. В Среднем Поволжье вид найден только в Ульяновской области ["Local in mixed and defolious forests near the water and on sphagnum bogs." (Аникин и др., 1999)].

▪ **Phytometrinae – Фитометрины**

▪ *Phytometra* Haworth, 1809

**Ph. viridaria* (Clerck, 1759) – Совка красно-зелёная: цв. табл. № 46, 47. (S).

Места сборов: 20 – с. Бичурга-Баишево, 28 – дер. Торханы.

▪ *Colobochyla* Hübner, 1825

C. salicalis ([Denis & Schiffermüller], 1775) – Совка ивовая: цв. табл. № 45, 48. (L).

Места сборов: 1 – 3 км 3 от дер. Иван-беляк, 8 – п. Ибреси, 10а – 235 км ж. дор. Канаш-Ибреси, 37 – корд. Пролетарский.

▪ **Aventiinae – Авентиины**

▪ *Laspeyria* Germar, 1810

L. flexula ([Denis & Schiffermüller], 1775) – Совка серпокрылая: цв. табл. № 42, 44. (L).

Места сборов: 1 – 3 км 3 от дер. Иван-беляк, 37 – корд. Пролетарский.

▪ **Calpinae – Кальпины**

▪ *Calyptra* Ochsenheimer, 1816.

C. thalictri (Borkhausen, 1790) – Совка василистниковая: цв. табл. № 49, 51. (L).

Места сборов: 6 – дер. Буинск, 20 – с. Бичурга-Баишево, 23 – с. Атрать.

▪ *Scoliopteryx* Germar, 1810.

S. libatrix (Linnaeus, 1758) – Совка зубчатая: цв. табл. № 52, 54. (V).

Места сборов: 1 – 3 км 3 от дер. Иван-беляк, 4 – с. Красноармейское, 8 – п. Ибреси, 23 – с. Атрать.

▪ **Catocalinae – Ленточницы**

▪ *Lygephila* Billberg, 1820

L. ludicra Hübner, [1790] – Совка горошковая странная. Приведён в списке Л. Круликовского (1908) для г. Мариинский Посад. Нами не найден.

L. pastinum (Treitschke, 1826) – Совка горошковая серая: цв. табл. № 55-60. (G).

Места сборов: 11а – дер. Липовка, 30 – г. Ядрин, 35 – дер. Заовражное, 35а – Ботанический сад, 36 – г. Чебоксары, 36а – нагорные дубравы правого берега р. Волга в окр. г. Чебоксары.

**L. viciae* (Hübner, [1822]) – Совка горошковая жёлто-серая: цв. табл. № 61- 63, 65. (G).

Места сборов: 1 – 3 км 3 от дер. Иван-беляк, 2а – дер. Малое Маклашино, 32 – дер. Бурундуки. За – Цивильск, 6[19].06.1875, В.Ф. Ксенжопольский, 1 ♂ (колл. ЗИН РАН).

L. crassae (Denis & Schiffermüller, 1775) – Совка горошковая буро-серая: цв. табл. № 53. (S).

Места сборов: 2б – дер. Ящерино.

▪ *Callistege* Hübner, [1823]

C. mi (Clerck, 1759) – Совка клеверная серая: цв. табл. № 64. (G).

Места сборов: 8 – п. Ибреси, 36 – г. Чебоксары.

▪ *Euclidia* Ochsenheimer, 1816

E. glyphica (Linnaeus, 1758) – Совка клеверная бурая: цв. табл. № 66. (G).

Места сборов: 8 – п. Ибреси, 35а – Ботанический сад, 36 – г. Чебоксары, 36а – нагорные дубравы правого берега р. Волги в окр. г. Чебоксары.

▪ *Catephia* Ochsenheimer, 1816

**C. alchymista* (Denis & Schiffermüller, 1775) – Совка белоленточная: цв. табл. № 50. (L).

Места сборов: 7 – дер. Индырчи, 11а – дер. Липовка, 35а – Ботанический сад.

▪ *Minucia* Moore, [1885]

**M. lunaris* (Denis & Schiffermüller, 1775) – Минуция южная: цв. табл. № 67, 68. (SS).

Места сборов: 34а – дер. Малдыкасы.

▪ *Catocala* Schrank, 1802

C. fulminea (Scopoli, 1763) – Ленточница жёлтая: цв. табл. № 71, 74, 77, 80, 83, 84, 86. (G).

Места сборов: 1 – 3 км. 3 от дер. Иван-беляк, 2б – дер. Ящерино, 6 – дер. Буинск, 20 – с. Бичурга-Баишево, 30 – г. Ядрин, 33 – дер. Калмыково, 36 – г. Чебоксары.

C. sponsa (Linnaeus, 1767) – Ленточница малиновая: цв. табл. № 72, 73. (L).

Места сборов: 6 – дер. Буинск, 34а – дер. Пожанарка, 36 – г. Чебоксары. Вид включён в Красную Книгу Чувашской Республики. 3 категория.

C. promissa (Denis & Schiffermüller, 1775) – Ленточница малая красная: цв. табл. № 75, 76. (S).

Места сборов: 7 – дер. Индырчи, 34а – дер. Пожанарка, 35 – дер. Заовражное, 36 – г. Чебоксары, 36а – нагорные дубравы правого берега р. Волги в окр. г. Чебоксары.

C. fraxini (Linnaeus, 1758) – Ленточница голубая: цв. табл. № 85. (G).

Места сборов: 1 – 3 км 3 от дер. Иван-беляк, 23 – с. Атрать, 25 – с. Кудеиха, 37 – корд. Пролетарский. Вид включён в Красную Книгу Чувашской Республики. 3 категория.

**C. nupta* (Linnaeus, 1767) – Ленточница красная: цв. табл. № 79 (гибрид?), 81, 82. (L). Места сборов: 13 – дер. Яманчурино, 20 – с. Бичурга-Баишево, 30 – г. Ядрин, 35 – дер. Заовражное, 36 – г. Чебоксары.

C. adultera Ménétrières, 1856 – Ленточница неверная: цв. табл. № 78. (SS).

Места сборов: 2 – Мариинский Посад, 37 – корд. Пролетарский. Вид включён в Красную Книгу Чувашской Республики. 2 категория.

C. rasta (Linnaeus, 1758) – Ленточница розовая: цв. табл. № 69, 70. (SS).

Места сборов: 20 – с. Бичурга-Баишево, 27 – п. Вурнары, 30а – дер. Ачаки. Вид включён в Красную Книгу Чувашской Республики. 2 категория.

Выводы:

В настоящее время список видов фауны совок-эребид Чувашской Республики насчитывает 41 вид. Ещё один вид приведён в литературе, вероятно, ошибочно – ленточница тополёвая (*C. elocata*). В наш список этот вид не включён. Можно считать

исчезнувшим *Lygephila ludicra* – уже 100 лет, как повторно здесь вид не найден. В то же время, *Lygephila crassae* найден нами повторно через сто лет после первой опубликованной находки.

Для фауны Среднего Поволжья впервые приводятся *Schrankia costaestrigalis* и *Hypenodes humidalis*, а впервые для Чувашии – 11 видов.

Табл. 2.

Изученность фауны Эребид Поволжья

Административные регионы Поволжья	Число выявленных видов	Авторы данных
Ярославская область	28	Свиридов А.В., Клепиков М.А., 1997.
Нижегородская область	31	Четвериков С.С., Антонова Е.А., 1993.
Республика Марий Эл	26	Матвеев В.А. и др., 1999.
Чувашская Республика	41	Матов А.Ю., Ластухин А.А., настоящее сообщение.
Ульяновская область	41	Свиридов А.В., Золотухин В.В., 1995; Аникин В.В. и др., 2000; Свиридов А.В., Золотухин В.В., 2000 [2001]; Андреева Т.С., Золотухин В. В., 2005.
Самарская область	41	Аникин В.В. и др., 1999. Свиридов А.В., 2006.
Саратовская область	38	Аникин В.В. и др., 2000; Аникин В.В., 2001; Свиридов А.В., Ловцова Ю.А., 2006.
Волгоградская область	30	Аникин В.В. и др., 2000; Аникин В.В., 2001; Матов А.Ю., колл. ЗИН РАН, + неопубликованные данные.
Астраханская область	31	Полтавский и др., 2009.

Как видно из табл. 2 наибольшее число видов найдено в Среднем (включая Чувашскую Республику), а в Верхнем и Нижнем Поволжье число видов Эребид почти на треть меньше.

Это может быть объяснено предпочтением многими видами эребид более тёплого, чем в Верхнем, или влажного, чем в Нижнем Поволжье, климата.

Некоторые виды, перечисленные в аннотированном списке, заслуживают охраны и нуждаются в особо бережном отношении. В Красную книгу Чувашской Республики будут внесены: *Catocala racta* – 2 категория, *C. adultera* – 2 категория, *C. sponsa* – 3 категория и *C. fraxini* – 3 категория. Необходима строгая охрана мест их обитания.

Несомненно, что в течение ряда лет статус вида для любой территории будет изменяться и уточняться. Изменения в этом вопросе происходят ежегодно, особенно в таких регионах, где интенсивно ведутся энтомологические исследования (центр Европейской части России и Поволжье). Вместе с тем, привлечение интереса общественности и чиновников к проблемам охраны бабочек путём акцентирования внимания на статусе находок, является весьма уместным. Стоит заметить, что у бабочек, как и других насекомых, на какой либо территории не бывает стабильно устойчивой популяции из 2 - 10 особей. Популяции совок бывают довольно многочисленны сами по себе, но нередко связаны с определёнными, иногда очень небольшими по площади территориями или редкими кормовыми растениями. Это приводит к их исчезновению из уязвимых аборигенных мест обитания из-за хозяйственной деятельности людей.

Благодарности:

Авторы выражают глубокую благодарность членам Чувашского отделения Русского энтомологического общества РАН А.Р. Лаптеву, А.В. Иванову, Л.В. Егорову и А.В. Димитриеву за помощь в сборе материала.

Подписи к цветным таблицам:

R. sericealis (Scopoli, 1763) – Совка малорослая: 1 – Чебоксарский р-н, долина р. Рыкша, опушка дубравы у дер. Побои, 19.08.2007, на свет. 2 – Чебоксарский р-н, Заволжье, ю. тайга, просека, 07.09.2000, на свет. 3 – Шумерлинский р-н, Кумашкинский госохотзаказник, 22.07.2001, на свет.

P. fuliginaria (Linnaeus, 1761) – Совка трутовиковая: 5 – Красночетайский р-н, окр. дер. Питишево. 20.07.2002. 6 – г. Чебоксары, дубрава, 31.07.1986, на свет.

**S. costaestrigalis* (Stephens, 1834) – Малая усатка охряно-бурая: 29 – Порецкий р-н, ю. край дер. Кудеиха, поlynно-разнотравная степь, 06.09.2009, на свет

H. humidalis Doubleday, 1850 – Гипенодес карликовый: 4 – Шемуршинский р-н, окр. с. Бичурга-Баишево, 17.07.1998, на свет.

**E. purpurina* ([Denis & Schiffermüller], 1775) – Мелкая совка пурпурная: 30 – г. Чебоксары, дубрава, 07.10.2008, на свет.

T. emortualis ([Denis & Schiffermüller], 1775) – Совка-пяденица сероватая: 43 – Ибресинский р-н, п. Ибреси, 10.06.1984, на свет.

P. tristalis (Fabricius, 1794) – Совка-огнёвка желто-серая: 9 – Аликовский р-н, окр. дер. Раскильдино, 2-11.07.2007, на свет. 10 – Чебоксарский р-н, Заволжье, ю. тайга, просека, 03.07.1997, на свет.

I. calvaria ([Denis & Schiffermüller], 1775) – Совка сопряжённая: 7 – г. Чебоксары, дубрава, 26.07.1983, на свет

**S. rectalis* (Eversmann, 1842) – Усатка прямая: 8 – Козловский р-н, долина р. Аниш в окр. с. Карамышево, 21.07.2000, на свет.

**Z. lunalis* (Scopoli, 1763) – Совка-пяденица жёлто-бурая: 28 – Алатырский р-н, с. Атрать, 22.07.1997, на свет.

**H. strigilata* (Linnaeus, 1758) – Совка усатая: 31 – Ибресинский р-н, п. Ибреси, 31.05.1984, на свет. 32 – Чебоксарский р-н, Заволжье, ю. тайга, просека, 25.06.2000, на свет. 33 – Чебоксарский р-н, Заволжье, ю. тайга, просека, 25.06.2000, на свет. 34 – г. Чебоксары, дубрава, 03.06.1983, на свет.

M. cribrumalis (Hübner, 1793) – Совка-пяденица светлая: 11 – Ибресинский р-н, п. Ибреси, 19.06.1984, на свет.

H. tarsipennalis Treitschke, 1835 – Совка-пяденица длиннощупиковая: 12 – г. Чебоксары, дубрава, 12.07.1997, на свет. 13 – Ибресинский р-н, п. Ибреси, 10.06.1984, на свет.

**H. tarsicrinalis* (Knoch, 1782) – Совка-пяденица бурополосая: 20 – г. Чебоксары, дубрава, 28.06.1997, на свет. 21 – г. Чебоксары, дубрава, 28.06.1997, на свет. 22 – г. Чебоксары, дубрава, 15.06.1997, на свет.

**H. grisealis* ([Denis & Schiffermüller], 1775) – Совка-пяденица желтоватая: 17 – Ибресинский р-н, п. Ибреси, 11.06.1984, на свет. 19 – г. Чебоксары, дубрава, 28.06.1997, на свет.

P. tentacularia (Linnaeus, 1758) – Совка-огнёвка скромная: 23 – Чебоксарский р-н, Заволжье, ю. тайга, просека, 03.07.1997, на свет. 24 – Чебоксарский р-н, Заволжье, ю. тайга, просека, 23.06.1997, на свет. 25 – Шемуршинский р-н, окр. дер. Асаново. 26.07.1998, на свет. 26 – Ибресинский р-н, п. Ибреси, 11.06.1984, на свет. 27 – Ибресинский р-н, п. Ибреси, 11.06.1984, на свет.

H. proboscidalis (Linnaeus, 1758) – Усатка обыкновенная: 35 – г. Чебоксары, дубрава, 20.06.1983, на свет. 36 – Ибресинский р-н, п. Ибреси, 17.09.1984, днём. 37 – Ибресинский р-н, п. Ибреси, 10.06.1984, на свет. 38 – Чебоксарский р-н, окр. с. Хыркассы. 20.06.1979, на свет. 41 – Шумерлинский р-н, Камашкинский госохотзаказник, 17.07.2001, на свет.

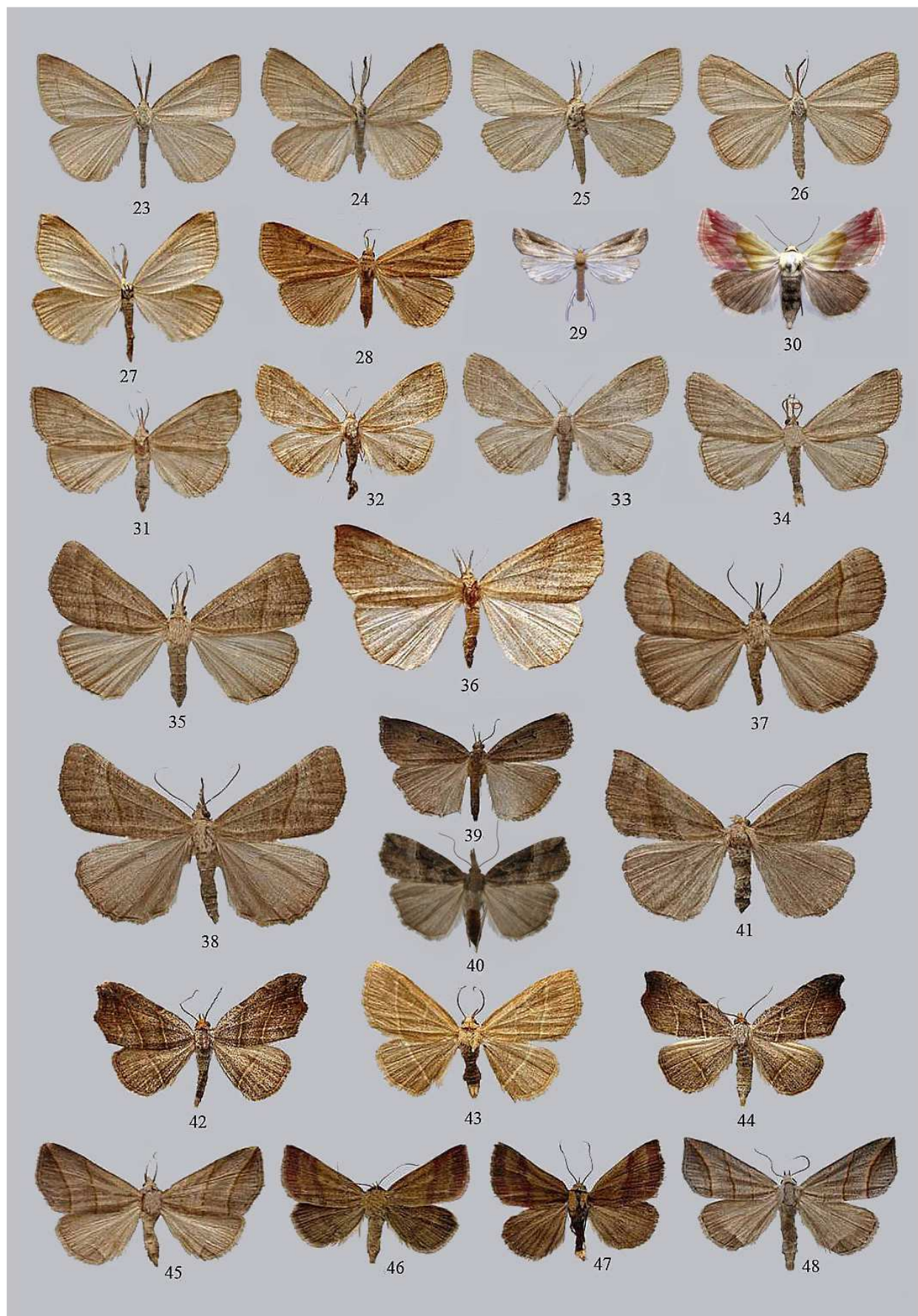
- H. rostralis* (Linnaeus, 1758) – Усатка длиннощупиковая: 39 – Чебоксарский р-н, Заволжье, ю. тайга, просека, 15.09.1998, на свет. 40 – Ядринский р-н, окр. дер. Засурье, дубрава, 12.04.2008, на свет.
- **H. crassalis* (Fabricius, 1787) – Усатка-скоморох: 18 – Чебоксарский р-н, Заволжье, ю. тайга, просека, 04.06.2008, на свет.
- **Ph. viridaria* (Clerck, 1759) – Совка красно-зелёная: 46 – Аликовский р-н, окр. дер. Раскильдино, 02-11.07.2007, на свет. 47 – Шемуршинский р-н, окр. с. Бичурга-Баишево, 18.07.1998, на свет.
- C. salicalis* ([Denis & Schiffermüller], 1775) – Совка ивовая: 45 – Ибресинский р-н, п. Ибреси, 27.05.1984, на свет. 48 – Чебоксарский р-н, Заволжье, ю. тайга, просека, 06.06.2001, на свет.
- L. flexula* ([Denis & Schiffermüller], 1775) – Совка серпокрылая: 42 – Чебоксарский р-н, Заволжье, ю. тайга, просека, 01.07.1986, на свет. 44 – Чебоксарский р-н, Заволжье, ю. тайга, просека, 19.06.2007, на свет.
- C. thalictri* (Borkhausen, 1790) – Совка василистниковая: 49 – Шемуршинский р-н, окр. с. Бичурга-Баишево. 18.07.1998, на свет. 51 – Урмарский р-н, дер. Буинск, 05.08.2000, на свет (А.В. Димитриев).
- S. libatrix* (Linnaeus, 1758) – Совка зубчатая: 52 – Ибресинский р-н, п. Ибреси, 17.09.1984, днём. 54 – Чебоксарский р-н, Заволжье, ю. тайга, просека, 02.05.1981, на свет.
- L. pastinum* (Treitschke, 1826) – Горошковая совка серая: 55 – Цивильский р-н, окр. дер. Тохмеево, дубрава, 05.07.1997, на свет. 56 – Ибресинский р-н, дер. Липовка, 12-20.07.2008, на свет. 57 – Ибресинский р-н, дер. Липовка, 12-20.07.2008, на свет. 58 – Ядринский р-н, с. Балдаево, 12-18.07.2009, на свет. 59 – Цивильский р-н, окр. дер. Тохмеево, дубрава, 15.07.1986, на свет. 60 – г. Чебоксары, дубрава, 12.07.1997, на свет.
- **L. viciae* (Hübner, [1822]) – Горошковая совка жёлто-серая: 61 – Чебоксарский р-н, Заволжье, ю. тайга, просека, 19.06.2007, на свет. 62 – Марпосадский р-н, окр. дер. Ящерино, дубрава 16.06.2008, на свет. 63 – Чебоксарский р-н, Заволжье, ю. тайга, просека, 19.06.2007, на свет. 65 – Красноармейский р-н, окр. дер. Нимичкасы, 12.06.2009, на свет.
- L. crassae* (Denis & Schiffermüller, 1775) – Горошковая совка буро-серая: 53 – Марпосадский р-н, окр. дер. Ящерино, дубрава, 18.08.2008, на свет.
- C. mi* (Clerck, 1759) – Клеверная совка серая: 64 – г. Чебоксары, балка, 30.05.1980, днём.
- E. glyphica* (Linnaeus, 1758) – Клеверная совка бурая: 66 – Ибресинский р-н, п. Ибреси, 27.05.1984, днём.
- **C. alchymista* (Denis & Schiffermüller, 1775) – Совка белолапчатая: 50 – Ибресинский р-н, дер. Липовка, 12-20.07.2008, на свет.
- **M. lunaris* (Denis & Schiffermüller, 1775) – Минуция южная: 67 – Чебоксарский р-н, окр. дер. Малдыкасы, дубрава. 12.06.2008, днём. 68 – Чебоксарский р-н, окр. дер. Малдыкасы, дубрава, 12.06.2008, днём.
- C. fulminea* (Scopoli, 1763) – Ленточница жёлтая: 71 – Моргаушский р-н, берег Волги о/п "Берёзка", 03.08.2008, на свет. 74 – г. Чебоксары, дубрава. 05.07.1981, на свет. 77 – Моргаушский р-н, окр. дер. Калмыково, сады. 24.07.2002, на свет. 80 – Алатырский р-н, с. Атрай. 22.07.1997, на свет. 83 – Моргаушский р-н, окр. дер. Калмыково, сады. 24.07.2002, на свет. 84 – Марпосадский р-н, окр. дер. Ящерино, дубрава. 29.07.2001, на свет. 86 – г. Чебоксары, сады, 22.08.1982, на свет.
- C. sponso* (Linnaeus, 1767) – Ленточница малиновая: 72 – Цивильский р-н, окр. дер. Табанары, дубрава. 26.07.2008, на сок дуба. 73 – Цивильский р-н, окр. дер. Табанары, дубрава, 05.08.1985, на сок дуба.
- C. promissa* (Denis & Schiffermüller, 1775) – Ленточница малая красная: 75 – г. Чебоксары, дубрава. 29.07.1973, на свет (П.А. Корчагин). 76 – Цивильский р-н, окр. дер. Табанары, дубрава, 26.07.2008, на сок дуба.
- C. fraxini* (Linnaeus, 1758) – Ленточница голубая: 85 – Чебоксарский р-н, Заволжье, ю. тайга, просека, 22.08.1982, на свет.
- **C. nupta* (Linnaeus, 1767) – Ленточница красная: 79 – г. Чебоксары, дубрава, 23.09.1982, на свет. 81 – Ядринский р-н, с. Балдаево, 12-18.07.2009, на свет. 82 – Яльчикский р-н, окр. с. Лащ-Таяба, 26.07.2009, на свет (Л.В. Егоров).
- C. adultera* Ménétriés, 1856 – Ленточница неверная: 78 – Чебоксарский р-н, Заволжье, ю. тайга, просека, 22.08.1982, на свет (А.В. Иванов).
- C. rasta* (Linnaeus, 1758) – Ленточница розовая: 69 – Вурнарский р-н, п. Вурнары, 26.07.1985, на свет. 70 – Шемуршинский р-н, окр. с. Бичурга-Баишево, 31.07.1998, на свет.

Литература:

- Андреева Т.С., Золотухин В.В. Материалы по фауне совок (Lepidoptera, Noctuidae) Ульяновской области. Сообщение 3 // Природа Симбирского Поволжья. – Ульяновск, 2005. – Вып. 6. – С. 132-137.
- Аникин В.В. Чешуекрылые (Lepidoptera) Нижнего Поволжья // Известия Саратовского государственного университета. Серия биологическая. Выпуск специальный. – 2001. – С. 214-258.
- Емельянов А.Ф. Предложения по классификации и номенклатуре ареалов // Энтомологическое обозрение. – 1974. – Т. 53. – Вып. 3. – С. 497-522.
- Золотухин В.В. Первая находка совки *Arytrura musculus* Men., 1859 (Lepidoptera, Noctuidae) в Ульяновской области // Энтомологические и паразитологические исследования в Поволжье. – Саратов, 2004. – Вып. 3. – С. 179.
- Круликовский Л.К. Опыт каталога чешуекрылых Казанской губернии. III. Noctuidae // Bull. Soc. Nat. Mosc. – 1893. – Т. VII. – P. 43-105.
- Кумаков А.П., Коршунов Ю.П. Чешуекрылые Саратовской области. – Саратов: Изд. Саратовского ун-та, 1979. – 240 с.
- Ластухин А.А. Бабочки в парковой и лесопарковой зоне г. Чебоксары // Проблемы рекреационных насаждений. – Чебоксары, 1984. – Вып.1. – С. 78-81.
- Ластухин А.А. Орденовая лента голубая // Редкие и исчезающие растения и животные Чувашской АССР. – Чебоксары, 1988а. – С. 214-215.
- Ластухин А.А. Методические рекомендации по проведению операции «Махаон» и организации школьных заказников. – Чебоксары: РИО Госкомиздата ЧАССР, 1988б. – 22 с.
- Ластухин А.А. Список бабочек редких исчезающих и вероятно исчезнувших с территории Чувашии на 1 июня 1991 г. // Экологический вестник Чувашии. – Чебоксары, 1994. – Вып. 4. – С. 108-110.
- Ластухин А.А. Бабочки Красной книги Чувашии и их охрана // Самарская лука. – Самара, 1996. – № 8. – С. 320-325.
- Ластухин А.А. К познанию фауны чешуекрылых (Insecta, Lepidoptera) национального парка «Чăваш вăрманĕ» // Фауна и экология животных национального парка «Чăваш вăрманĕ». – Чебоксары, 1997. – Вып. 1. – С. 63-67.
- Ластухин А.А. Методы учебно-исследовательской деятельности по изучению фауны чешуекрылых // Методы биологических и экологических исследований в работе с учащимися. – Чебоксары, 2000а. – С. 25-26.
- Ластухин А.А. К фауне бабочек (Insecta, Lepidoptera) государственного природного заповедника «Присурский». Сообщение 2 // Научные труды Государственного природного заповедника «Присурский». – Чебоксары-Атрат, 2001. – Том 7. – С. 45-51.
- Ластухин А.А. К фауне бабочек Поречского района Чувашской Республики // Природа Поречья. – Чебоксары, 2002. – С. 68-81.
- Ластухин А.А. Список бабочек Козловского района // Экологический вестник Козловского района Чувашской Республики. – Чебоксары-Козловка, 2003а. – Вып. 1. – С. 49-55.
- Ластухин А.А., Ильина Т.А. Численность и видовой состав ночной энтомофауны в посевах сельскохозяйственных культур // Материалы Всероссийской научно-практической конференции. – Чебоксары, 2003б. – С. 102-107.
- Ластухин А.А. Редкие бабочки Чувашской Республики // Экологический вестник Чувашской Республики. – Чебоксары, 2007а. – Вып. 59. – С. 1-92.
- Ластухин А.А. Изучение биоразнообразия в Красночетайском районе. Памятник природы – группа торфяных озёр «Мульча-топи». Лепидоптерофауна // Экологический вестник Чувашской Республики. – Чебоксары, 2007б. – Вып. 61. – С. 30-33.
- Ластухин А.А. Изучение биоразнообразия в Поречском районе. Государственный природный заказник «Поменский. Лепидоптерофауна // Экологический вестник Чувашской Республики. – Чебоксары, 2007в. – Вып. 61. – С. 44-47.
- Ластухин А.А. Изучение биоразнообразия в Поречском районе. Памятник природы – группа торфяных озёр «Большая Балахна». Лепидоптерофауна // Экологический вестник Чувашской Республики. – Чебоксары, 2007г. – Вып. 61. – С. 53-55.



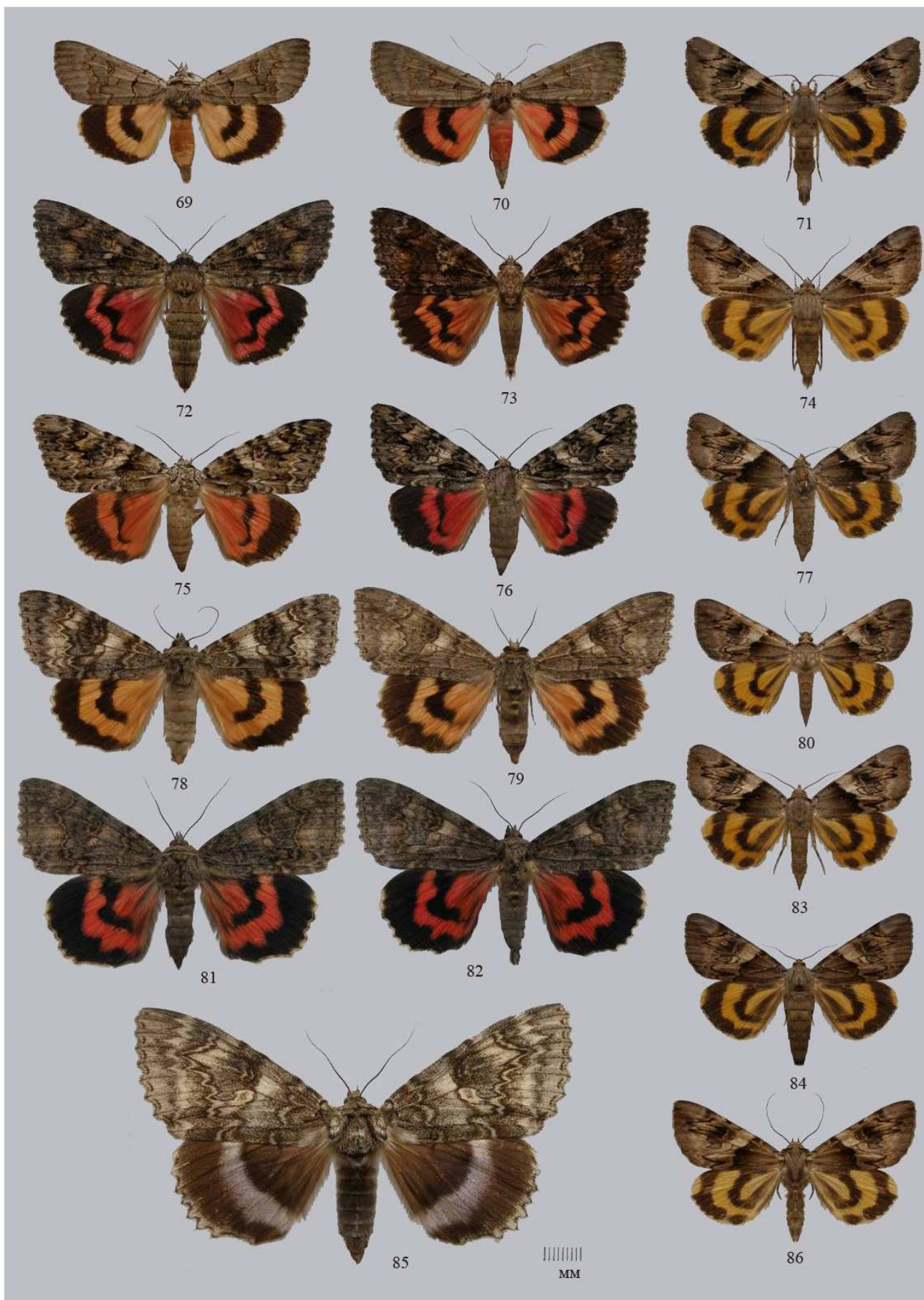
Цветная таблица 1. Совки Эребиды Чувашии.



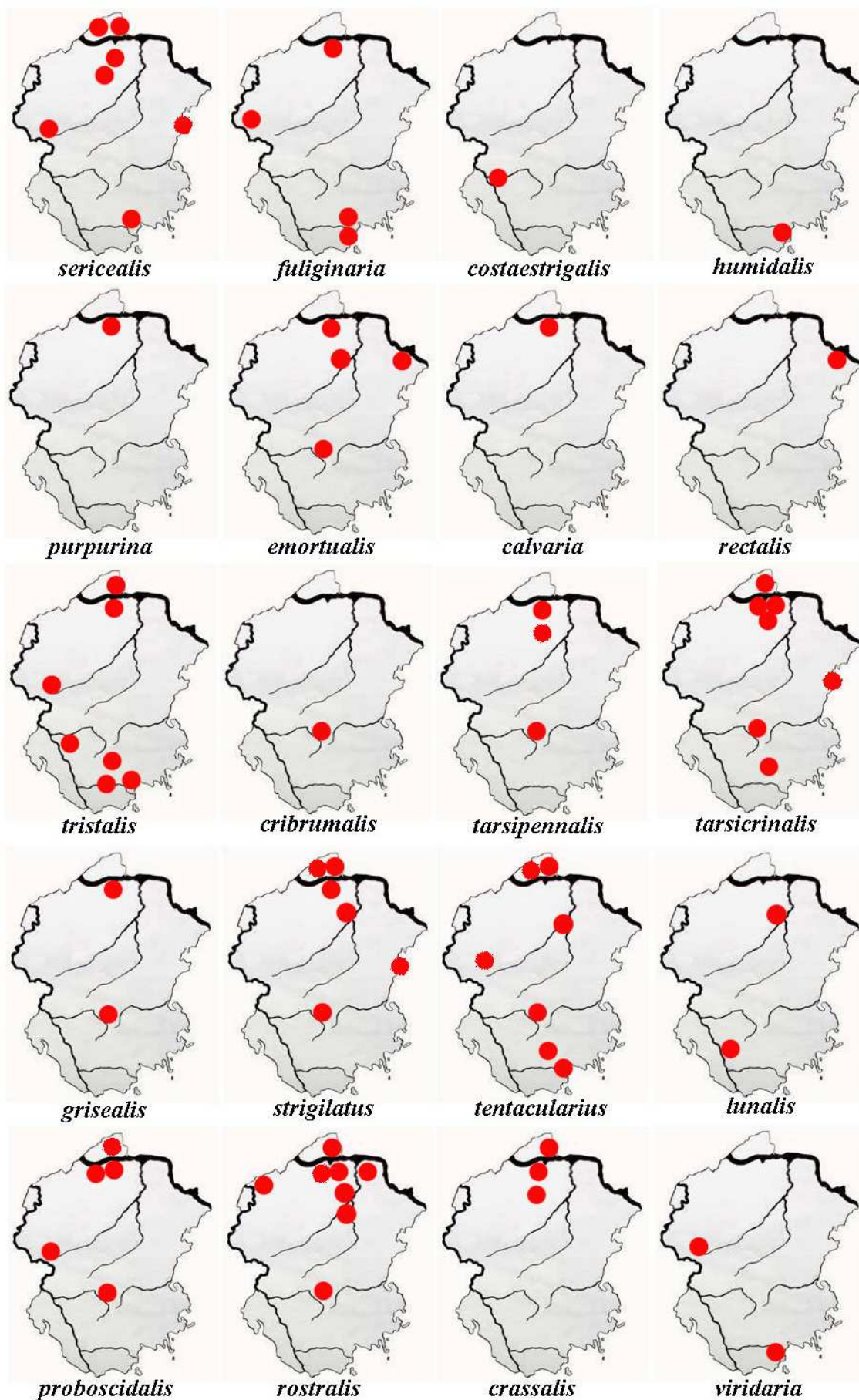
Цветная таблица 2. Совки Эребиды Чувашии.



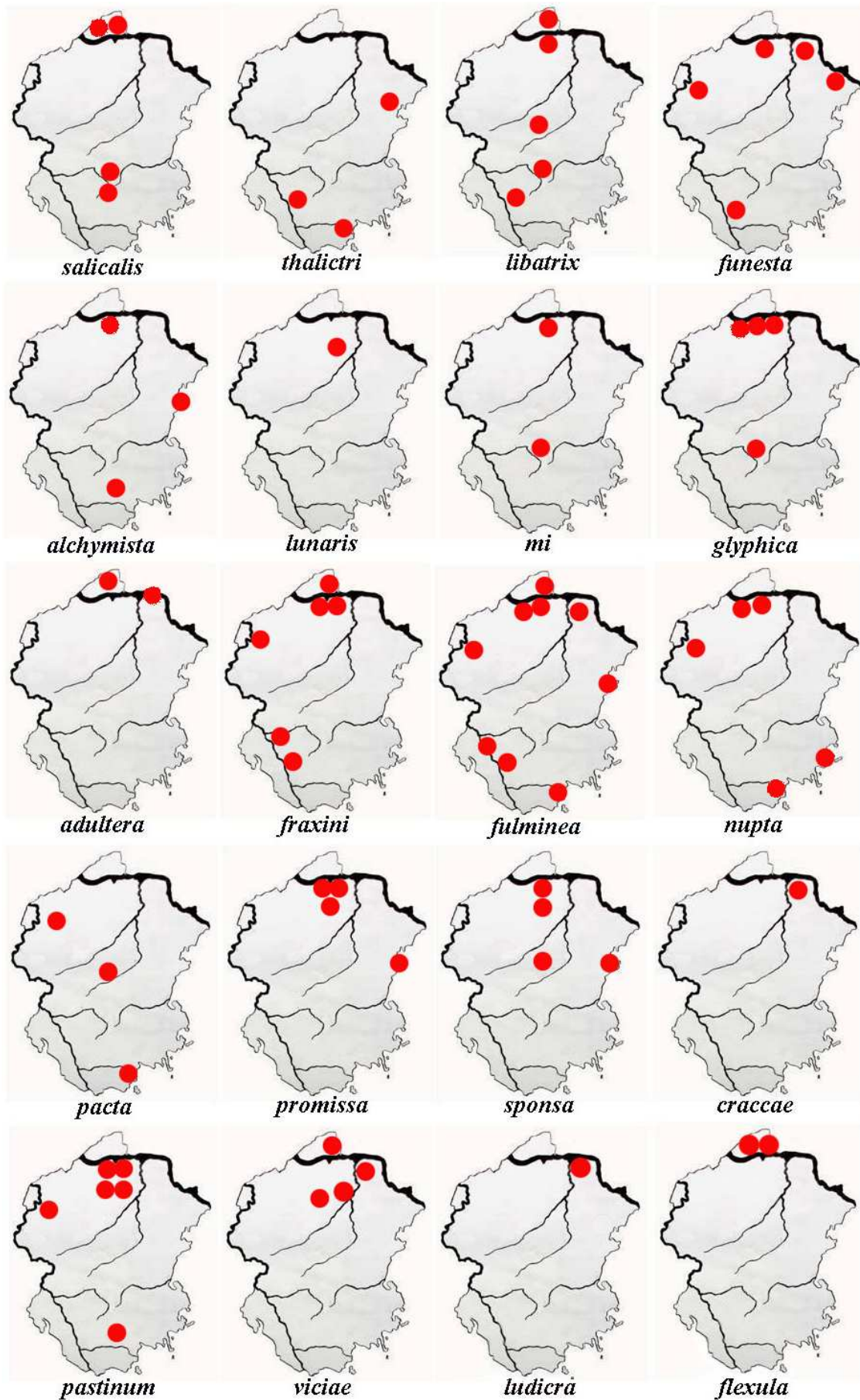
Цветная таблица 3. Совки Эребиды Чувашии.



Цветная таблица 4. Совки Эребиды Чувашии.



Карто-схемы находок совок Эребид в Чувашии.



Карто-схемы находок совок Эребид в Чувашии.

Матов А.Ю., Ластухин А.А. Фауна совок-эребид (Noctuidae s.l., Erebidae: Lepidoptera) Чувашской республики // Научные труды государственного природного заповедника "Присурский". Чебоксары, 2009: Т. 22.- С. 44-56, (4 цв. Табл.).

- Ластухин А.А. Изучение биоразнообразия в Чебоксарском районе. Планируемый под ООПТ «Дендросад» Волжского лесничества Опытного лесхоза. Лепидоптерофауна // Экологический вестник Чувашской Республики. – Чебоксары, 2007д. – Вып. 61. – С. 60-62.
- Ластухин А.А. Изучение биоразнообразия в Шумерлинском районе. Памятник природы – торфяное болото «Большое Сосновое». Лепидоптерофауна // Экологический вестник Чувашской Республики. – Чебоксары, 2007е. – Вып. 61. – С. 70-71.
- Ластухин А.А. Изучение биоразнообразия в Шумерлинском районе. Памятник природы – группа озёр и болот «Ургуль». Лепидоптерофауна // Экологический вестник Чувашской Республики. – Чебоксары, 2007и. – Вып. 61. – С. 76-78.
- Ластухин А.А. Изучение биоразнообразия в Яльчикском районе. Памятник природы – «Шемалаковский ландшафт». Лепидоптерофауна // Экологический вестник Чувашской Республики. – Чебоксары, 2007к. – Вып. 61. – С. 92-98.
- Ластухин А.А. Изучение биоразнообразия на ООПТ и перспективных объектах Чувашской Республики. Заключение и выводы по исследованию орнитофауны, лепидоптерофауны. // Экологический вестник Чувашской Республики. – Чебоксары, 2007л. – Вып. 61. – С. 106.
- Ластухин А.А. Перечень высших таксонов бабочек (Lepidoptera) Чувашии. In lit.
- Матвеев В.А., Седерман Г., Лундстен К.-Э., Миккола К., Попов А.И., Сафин М.Г., Матвеев И.В., Гольцова Н.И. Фауна чешуекрылых насекомых (Macrolepidoptera) особо охраняемых природных территорий Республики Марий Эл. – Йошкар-Ола: из-во Мар. гос. ун-та, 1999. – 27 с.
- Матов А.Ю., Кононенко В.С., Свиридов А.В. Noctuidae // Синёв С.Ю. (ред.) Каталог чешуекрылых (Lepidoptera) России. – СПб.-М., Товарищество научных изданий КМК, 2008. – С. 239-296.
- Мержеевская О.И. Совки (Noctuidae) Белоруссии. – Минск: из-во «Наука и техника», 1971. – 447 с.
- Мильков Ф.Н. Среднее Поволжье: Физико-географическое описание. – М., 1953. – 262 с.
- Полтавский А.Н., Матов А.Ю., Щуров В.И., Артохин К.С. Аннотированный каталог совок (Lepidoptera, Noctuidae) Северного Кавказа и сопредельных территорий юга России. – Ростов-на-Дону, 2009. – 1. – 282 с.
- Природа Чувашии и её охрана (Коллектив авторов; Составитель и спецредактор Ф.Я. Михайлов). – Чебоксары, 1979. – 166 с.
- Свиридов А.В., Золотухин В.В. Материалы по фауне совок (Lepidoptera, Noctuidae) Ульяновской области. Сообщение 1 // Природа Ульяновской области – Ульяновск, 1995. – Вып. 6. – Насекомые (часть 2). – С. 76-91.
- Свиридов А.В., Золотухин В.В. Материалы по фауне совок (Lepidoptera, Noctuidae) Ульяновской области. Сообщение 2 // Природа Ульяновской области. Насекомые и паукообразные Ульяновской области (часть 3). – Ульяновск, 2000 [2001]. – Вып. 9. – С. 132-137.
- Свиридов А.В., Клепиков М.А. Совки (Lepidoptera, Noctuidae) Ярославской области // Russian Entomol. J. – 1997. – Т. 6. – № (1-2). – С. 141-152.
- Свиридов А.В., Трофимова Т.А., Усков М.В., Муханов А.В., Лобкова Е.Л., Щуров Е.И., Шутова Е.В., Кузнецов В.И.ю, Ловцова Ю.А., Коржов П.Н., Окулов С.В., Клепиков М.А. Виды совок (Lepidoptera: Noctuidae s.l.), новые для различных регионов России // Эверсмания. Энтомологические исследования в Европейской России и соседних регионах. – Тула: Гриф и К, 2006. – Вып. 7-8. – С. 46-69.
- Четвериков С.С., Антонова Е.А. Бабочки Горьковской области / текст, введение и примеч. Артёмова Н.М. – Н. Новгород: ННГУ, 1993. – 128 с.
- Anikin V.V., Sachkov S.A., Zolotuhin V.V., Sviridov A.V. (Аникин В.В., Сачков С.А., Золотухин В.В., Свиридов А.В.) Fauna lepidopterologica Volgo-Uralensis" 150 years later: changes and additions. Part 5. Noctuidae (Insecta, Lepidoptera) // Atalanta. – 2000. – Т. 31. – № (1/2). – P. 327-367.
- Eversmann E. (Эверсманн Э.) Enumeratio lepidopterorum fluvium Volgam inter et montes Uralenses habitantium // Bull. Soc. Nat. Mosc. – 1831. – Т. 3. – P. 241-252.
- Eversmann E. (Эверсманн Э.) Enumeratio Noctuarum Uralenses montes inter et Volgam fluvium habitantium // Bull. Soc. Nat. Mosc. – 1832. – Т. 4 – № 2. – P. 353-356.
- Eversmann E. (Эверсманн Э.) Kurze Notizen über einige Schmetterlinge Russlands // Bull. Soc. Nat. Mosc. – 1837. – Т. 10. – № 1-3. – P. 29-66.
- Eversmann E. (Эверсманн Э.) Beobachtungen über einige Schmetterlinge // Bull. Soc. Nat. Mosc. – 1841. – Т. 14. – № 1. – P. 14.
- Eversmann E. (Эверсманн Э.) Nachricht über einige noch unbeschriebene Schmetterlinge des ostlichen Russlands // Bull. Soc. Nat. Mosc. – 1841. – Т. 14. – № 1. – P. 18-33.
- Eversmann E. (Эверсманн Э.) Quaedam Lepidopterorum species novae in Rossia orientali observatae // Bull. Soc. Nat. Mosc. – 1842. – Т. 15. – № 3. – P. 542-565.
- Eversmann E. (Эверсманн Э.) Quaedam Lepidopterorum species novae in montibus Uralensibus et Altaicis habitantes // Bull. Soc. Nat. Mosc. – 1843. – Т. 16. – № 3. – P. 535-555.
- Eversmann E. (Эверсманн Э.) Fauna lepidopterologica Volgo-Uralensis. – Casan, 1844. – 633 p.
- Eversmann E. (Эверсманн Э.) Beschreibung einiger Falter Russlands // Bull. Soc. Nat. Mosc. – 1848. – Т. 21. – № 3. – P. 205-232.
- Eversmann E. (Эверсманн Э.) Mitteilung über einige neue Falter Russlands // Bull. Soc. Nat. Mosc. – 1852. – Т. 25. – № 1. – P. 148-169.
- Fibiger M., Hacker H. Systematic List of the Noctuoidea of Europe (Notodontidae, Nolidae, Arctiidae, Lymantriidae, Erebidae and Noctuidae) // Esperiana. – 2005. – Vol. 11. – S. 83-72.
- Krulikovsky L.K. (Круликовский Л.К.) Neues Verzeichnis der Lepidopteren des Gouvernements Kazan // Deutsche Ent. Zeitsch. – 1908. – Т. XXI. – № 3-4. – S. 202-272.
- Lafontaine J.D., Fibiger M. Revised higher classification of the Noctuoidea (Lepidoptera) // Can. Entomol. – 2006. – Т. 138. – P. 610-635.